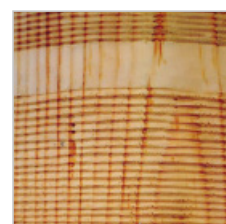
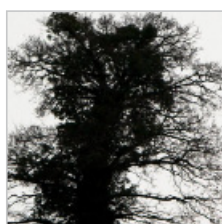
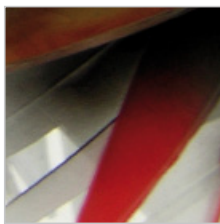
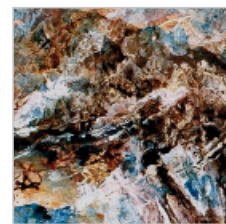
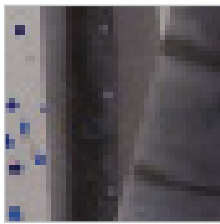
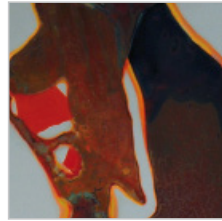
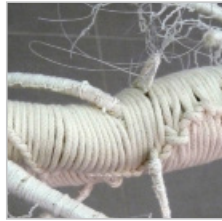


Carrefour des Arts

La Chapelle Urée - Manche



«De L'arbre Au Bois»

DOSSIER DE PRESSE

«De L'arbre Au Bois»

EXPOSITION DU 17 SEPTEMBRE AU 6 NOVEMBRE 2011

L'arbre tient une place prépondérante dans le paysage, il « marque » le territoire... Symbole de vie en perpétuelle évolution, l'arbre met en communication les trois niveaux du cosmos : le souterrain par ses racines, la terre par son tronc, les hauteurs par ses branches supérieures et le ciel par sa cime. Dans de nombreuses cultures, il est porteur de sens et de repères pour les hommes. Il est parfois « pilier central » symbolisant l'ancêtre du clan ou comme le chêne de Guernica, symbole de liberté.

Cette exposition présentera les œuvres contemporaines (sculptures, installations, peintures, photographies...) d'une dizaine d'artistes. Des propositions artistiques variées, ouvrant sur une sensibilisation écologique.

les artistes

Jean-Baptiste Ambroselli

Anne-France Abillon	Sophie Hutin
Dominique Bailly	Alban Lanore
Léo Baron	Yves Ledent
Erik Bersou	Pascale Nouailhat
Michel Dauguet	Serge Nouailhat
Claire de Chevigny	Brige Van Egroo

■ **Stage d'initiation au vitrail**
animé par **Serge Nouailhat**
les 19 et 20 novembre 2011 au Carrefour des Arts
Renseignements et inscriptions : 02 33 58 72 39

Jean-Baptiste AMBROSELLI Peintre

01 60 65 77 92
jbe.ambroselli@free.fr



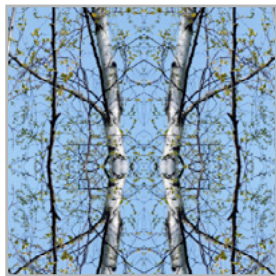
Né en 1934 à Paris, il vit et travaille en Seine et Marne depuis 1964. Il est le fils du peintre et graveur Gérard Ambroselli, qui l'initie très jeune aux techniques de la peinture, de la fresque et de la gravure. En 1954, il entre à l'Académie Jullian à Paris et complète ses études par de nombreuses copies au Louvre (Titien, Primitifs siennois). En 1957 et 1958, il réalise plusieurs fresques avec son père. Après son service militaire en Algérie, il commence un travail plus personnel, inspiré par les grands peintres contemporains : Manessier, Bazaine, Tobey, Riopelle.

«Une série d'aquarelles et de gouaches réalisée sur le motif : un vieux chêne de la garrigue dans l'Hérault, vieux compagnon avec qui j'aime dialoguer. Les travaux exposés à l'occasion de l'exposition «De l'Arbre au bois» sont les traces rapportées de ces moments de conversations silencieuses : rythmes de l'arbre, rythmes du danseur : la même musique dont la nature est la source inépuisable.»

Jean-Baptiste Ambroselli
St Fargeau, le 29 juin 2011

Anne-France ABILLON Plasticienne

02 33 48 10 70
06 82 93 29 83
a.abillon@free.fr
www.annefranceabillon.com



Le goût du sacré prédomine dans le travail d'Anne-France Abillon où la photographie, le travail sur le végétal et les installations in-situ composent un univers poétique. L'intime et le monumental se rejoignent dans le désir de transmettre l'indicible émerveillement. Elle nous dévoile des images symétriques où le noir et blanc atteint l'essentiel. Écriture du sensible, proche du haïku s'offrant au regard où le silence nous invite à une méditation contemplative et à une union avec la nature qui nous entoure, nous renvoyant, tel le miroir, à notre intériorité. La structure, l'immanence, l'harmonie, la présence, instaurent un dialogue avec la partie la plus intime de nous-même, entre intériorité et extériorité et nous donnent à chaque rencontre la sensation que le temps s'arrête. Elle accorde une attention particulière à ce qui s'offre sous ses pas et à son regard, restituant dans son travail émotion et musicalité. Son désir et son intention est de fixer la trace et de nous offrir l'instant d'émerveillement, nous donnant à voir la structure intime du végétal. Ses œuvres signent le témoignage de son rapport singulier avec la nature et témoignent d'un univers intimiste.

Née en 1961, Anne-France Abillon vit et travaille en Normandie.

Dominique BAILLY Sculpteur

06 61 97 02 26
dominiquebailly7@orange.fr
www.dominique-bailly.com



Née à Paris en 1949, Dominique Bailly est sculpteur. Elle vit et travaille à Paris et en Touraine. Depuis le milieu des années soixante-dix, son travail témoigne d'une relation contemplative avec les sites naturels qu'elle a choisis comme lieu de vie (la forêt bretonne, puis limousine, le littoral vendéen et depuis peu, les bords de la Loire). Sa démarche artistique qui se fonde essentiellement sur la relation au paysage suit deux voies : la réalisation de sculptures en atelier et l'intervention directe dans le paysage.

Intervenant directement sur le milieu naturel, elle crée des architectures végétales, des installations qui sculptent l'espace. Dans le passage de l'atelier au travail direct dans le paysage, elle procède du même principe de révélation d'une forme, d'un sens, d'une histoire cachés. L'intervention, qui tient du jardinage et du travail de fouille, met à jour les éléments les plus significatifs découverts lors du repérage, et tend à exalter l'esprit du lieu.

Léo BARON Peintre

06 75 82 76 35
leo.f.baron@gmail.com
<http://baronleo.blogspot.com>



«Je préfère parler ici du végétal, l'arbre étant le support, ce qui est enfoui est pour moi plus intéressant que le visible.

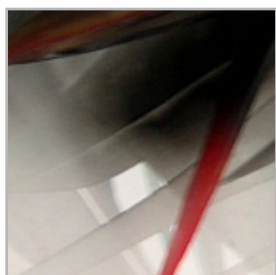
Les structures végétales mettent en forme l'énumération du regard : s'il y a ici médiation végétale, c'est celle qui accomplit le geste prédicatif, véhicule de l'émotion. Cette sensation de mouvement immuable, immobile, est confirmée par la fréquence végétale de direction et d'articulation légèrement altérées qui créent de nouvelles sensations ouvrant une autre voie.

Je suis relié à mon travail d'une façon permanente, cette liaison du sel avec le sable et de l'art avec l'eau, une liaison secrète celle de l'écaille ou de la peau si l'on veut avec l'écho du silence.»

Léo Baron, 2011

Erik BERSOU Peintre Graveur Sculpteur

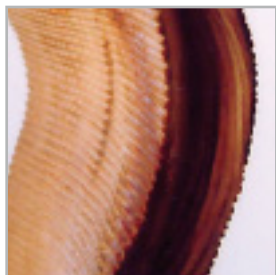
06 62 84 33 32
erik.bersou@orange.fr



Diplômé en 1978 de l'Ecole Supérieure des Arts Décoratifs de Paris, section gravure, Erik Bersou travaille depuis cette date comme graveur, peintre, typographe et illustrateur. L'oeuvre d'Erik Bersou est une oeuvre ambitieuse et sans concession qui interpelle le spectateur. Elle veut dire l'indicible, traverser le miroir des apparences au-delà des représentations du réel, pour exprimer une autre réalité, celle qui fonde l'essence même de nos émotions. Entre la matière et l'esprit, entre l'espace occupé et l'espace libéré, Bersou inscrit des graffiti, des jeux d'ombres et de lumières, des ouvertures pour la différence librement provoquée. Ici, il adopte un autre médium : le verre, et ses créations révèlent une intensité dramatique où la technique se mêle au spontanéisme de ses gestes.

Michel DAUGUET Sculpteur

02 99 99 94 82
www.michel-dauguet.com



Après une formation de trois années de menuisier ébéniste, Michel Dauguet apprend la sculpture en Bretagne centrale, près de Ploërmel. Son art est récompensé par le 1er prix de l'Association Nationale des Lettres, Arts et Musiques de Riom (63). Michel Dauguet exerce son talent sur des essences de poirier, pommier, buis et if (arbre sacré aux milles légendes bretonnes), sur des bois exotiques tels que l'amourette, l'acajou, l'amarante, le bois de serpent, le satiné rubané, l'ébène et le palissandre de Madagascar. Sous l'influence de Constantin Brancusi et l'amour des bois exotiques, l'inspiration figurative de ses débuts autour des Vierges et des Saints Bretons, a laissé place à des sculptures plus allégées, résolument contemporaines, avec des lignes de plus en plus épurées tout en gardant la texture, la douceur, la couleur du bois et ce, dans le plus grand respect du travail artisanal. Et pour lui, comme pour certain poète «qu'importent les mots, les phrases» tout est dans le sentiment et la sensibilité du bois qui s'anime dans le rêve de ses mains.

Claire de CHEVIGNY Sculpteur

06 81 70 42 14
claire.de.chevigny@wanadoo.fr



Les sculptures de Claire de Chevigny évoquent la création brute de la matière, de la terre et du ciel. Sources de vie, elles veulent montrer la naissance ou la renaissance, puis la continuité, l'espoir, la vie, parfois même une présence mystique. Ses créations allient plusieurs matières : le bois, le métal et le cristal.

C'est une recherche sur des matériaux bruts qui parlent par leurs différences de consistance et d'aspect.

C'est aussi un retour aux sources : le bois est opaque et chaud, le métal est opaque et froid, le cristal est translucide. Il laisse passer la lumière : c'est l'évasion, la vie.

Ce rapprochement entre les matériaux permet d'aller plus loin, de grandir et de s'ouvrir à une vision plus élargie et parfois immortelle des choses.

Sophie HUTIN Plasticienne

06 17 02 59 37
hutin.sophie@orange.fr

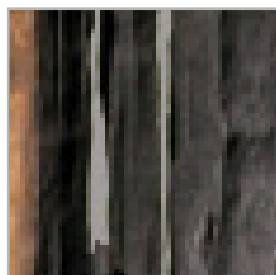


Sophie Hutin est née à Paris en 1964. Plasticienne, diplômée des arts décoratifs, de l'école nationale supérieure des arts appliqués et des métiers d'art, elle expose régulièrement à Paris et en province. Récolter et glaner du bois, des cailloux, des végétaux lors de grandes marches dans la nature, ramasser des morceaux de ferraille ou de cordage dans les ports de pêche, récupérer des matériaux du quotidien, plastique ou papier, constituent la plupart du temps les préliminaires de ses créations : sculptures, objets mobiles, installations ou spectacles... L'assemblage de ces éléments pose la question du lien, thème récurrent dans son travail.

Elle s'est installée dans la Manche en 2010 et poursuit son travail avec ses mains, très peu d'outils, légers et transportables. Souvent les différentes étapes d'élaboration de ses installations rappellent les gestes archaïques du travail agricole ou artisanal. Chacune de ses installations, souvent composées de lignes, s'inscrit dans l'espace comme un dessin. Le caractère graphique, présent dans chaque œuvre, oscille entre la fragilité d'un crayonné et l'intensité d'un bois gravé. Depuis 2006, elle travaille le plus souvent à l'extérieur directement dans la nature et réalise des installations éphémères en lien étroit avec le paysage qui expriment la fragilité de la vie.

Alban LANORE Sculpteur

06 12 12 24 21
alban@lanore-sculpteur.com
www.lanore-sculpteur.com



Sculpteur autodidacte, Alban Lanore réalise des sculptures à partir de bois, lianes ou souches, des éléments végétaux récoltés en forêt amazonienne. Après avoir conçu et réalisé des décors pour des parcs d'attractions, il crée en 1991 avec sa compagne, Nanou Grimault, une société de décor végétal qui les amènera à voyager à travers le monde. En 1998, un voyage au Gabon change leur vie, tant d'un point de vue artistique qu'éthique. En effet, stupéfait par la beauté et la richesse des forêts, Alban y puise l'inspiration d'une tout autre façon de travailler qu'il met en œuvre dès leur retour à Paris. Ainsi, les bois ramassés à cette occasion ne sont pas coupés, mais laissés en l'état afin de respecter l'intégrité du travail de la nature et du temps. Après le Gabon, c'est la forêt amazonienne, et notamment les concessions forestières, qu'il prospecte régulièrement pour y récupérer uniquement les rebuts. Une fois la récolte parvenue à l'atelier, les pièces sont nettoyées, poncées, polies et parfois calcinées pour obtenir différentes nuances de noir.

Yves LEDENT Plasticien

06 76 04 13 46
yves.ledent@wanadoo.fr
www.yves-ledent.fr



«Élément constitutif du paysage, l'horizon, depuis des années, fait le lien entre mes Plaine-mer, celui de la plaine reste accessible tandis que l'horizon de la mer convoque l'infini. L'homme dessine le paysage de la plaine alors que celui de la mer est encore immuable.

Longtemps, j'ai évité toute perturbation sur cette ligne, mais depuis «Infinis paysages» cet horizon croise quelques unes de mes préoccupations, notamment l'arbre mais aussi La boîte !

Depuis plusieurs années, je conserve différents types d'emballages : Plastiques transparents épousant la forme de l'objet conditionné, bouteilles, boîtes de toutes dimensions... Autant d'excroissances malignes de notre société de consommation.

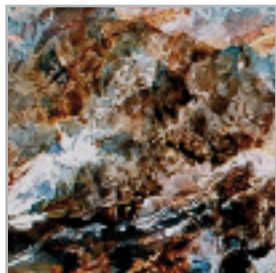
Mis en boîte tel un produit manufacturé le paysage arboré serait-il dessiné, formaté, mesuré, aligné, protégé ? Cette perspective de conditionnement fait figure de trompe-l'œil.»

Yves Ledent, le 4 juillet 2011

Pascale NOUAILHAT

Peintre

06 20 36 89 26
02 33 79 47 44
contact@nouailhat.com
nouailhat.com



Née à Paris en 1961 et passionnée par le dessin Pascale Nouailhat intègre l'Ecole Nationale Supérieure des Arts Appliqués et des Métiers d'Art. C'est le début d'un chemin artistique et humain. A l'Abbaye Blanche de Mortain, Pascale illustre des livres pour enfants, participe à la création d'une revue et continue une oeuvre de peintre.

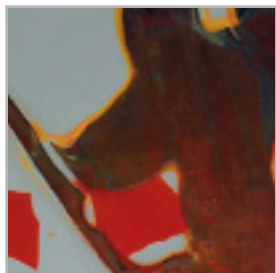
Pascale trouve en particulier sa joie dans le langage des formes de la nature, du corps humain, ses rythmes et ses secrets, sources inépuisables d'inspiration.

Son regard attentif nous invite à partager ses émotions : les teintes rares, les lumières frémissantes et le foisonnement graphique sont nourris par l'observation reflétant l'émerveillement. Pascale, mère de famille, nous transmet un message empreint de tendresse et de force mêlées : « Arbres », « Beauté et Prière », « Maternité » « Couples » : thèmes d'où fuse l'intimité lumineuse de la vie. Son graphisme s'enrichit de collages et de techniques mixtes, dans une grande liberté.

Serge NOUAILHAT

Verrier

06 20 36 89 26
02 33 79 47 44
contact@nouailhat.com
nouailhat.com



Serge Nouailhat a eu très tôt le goût du dessin et des arts. Pour concrétiser cette vocation, il se forme à l'Ecole Nationale Supérieure des Arts Appliqués et des Métiers d'Art, Olivier de Serres, puis à l'E.N.S.E.T. (Ecole Normale Supérieure) à Cachan. Enrichi par un cheminement spirituel, il réalise ses premières oeuvres monumentales dès 1986, et ce, particulièrement au travers de la technique du vitrail. Très influencé dans un premier temps par le peintre Chagall, il se nourrit aussi beaucoup des grands maîtres du XVII^{ème} siècle. La pratique fidèle du dessin et les contraintes de l'art du vitrail le libèrent, fondent sa créativité et engagent son art au-delà des modes passagères. Peintre et verrier depuis 2001, il réalise des oeuvres alliant rigueur et poésie dans la technique du fusing.

Brige VAN EGROO

Plasticienne

06 83 04 08 63
brigevanegroo@free.fr
www.brigevanegroo.com



Brige Van Egroo vit et travaille à Paris. L'installation présentée au Carrefour des Arts est le fruit de la rencontre avec la plasticienne Anne-France Abillon et du désir commun d'un dialogue poétique et plastique autour de la figure de l'arbre.

« Trois formes :

La terre, bardée de racines

Une suspension, mouvante et lacunaire

Leur ombre, muet fantôme

Et puis : les espaces peuplés de leurs relations

Et notre regard les parcourant, établissant des filiations, des engendremens, des rencontres, des réseaux de fils virtuels

Notre corps n'est-il que dans ces interstices ?

Aucun élément n'existe sans les autres, nouages sous notre responsabilité

Trinité baladeuse que nous sommes qui rythme notre destinée valseuse, nos secrètes existences,

Inachèvement qui nous constitue dans leurs mouvements incessants.

La minute d'après notre naissance, toujours à refaire

La minute d'avant notre mort, toujours repoussée

Appogiature jamais aboutie.

Notre souffle fait osciller les filaments de nos restes à venir

Nous sommes des végétaux précaires. »

«De L'arbre Au Bois»

Horaires

administration : du lundi au vendredi, de 9h à 18h

pendant les expositions :
mercredi, vendredi, samedi et dimanche de 14h à 18h

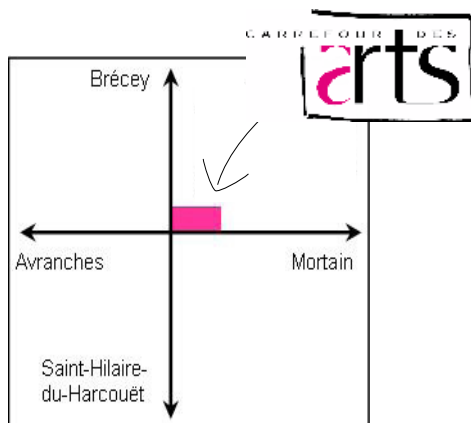
Renseignements

par téléphone/fax : 02 33 58 72 39

par e-mail : contact@ateliers-artistiques.com

par courrier : Carrefour des Arts

Le bourg
50370 LA CHAPELLE UREE



Site internet

www.ateliers-artistiques.com

Plus d'informations sur les stages,
les expositions de l'année 2011

Accès

d'Avranches, prendre la direction de Mortain, 15 km
de Brécey, prendre la direction de Saint Hilaire
du Harcouët, 8 km

sur A84 : Sortie Villedieu-les-Poêles/Brécey
ou Sortie Avranches

Stationnement devant la Mairie de la Chapelle Urée

expo ouverte

mercredi, vendredi,
samedi et dimanche de 14h à 18h

entrée : 1.50 euros / personne

Renseignements : 02 33 58 72 39

Les partenaires

Véolia Eau, *St Lô*

Assurances MMA, *Brécey*

Super U, *Brécey*

SOGETI Ingénierie, *Caen*

Imprimerie Malécot, *Pontorson*

Axa Assurances, *Cabinet Macé, Brécey*

Imprimerie Renouvin, *Villedieu Les Poêles*

Bricomarché, *Avranches*

LTP Loisel, *Brécey*

STE Manche, *Avranches*

Restaurant le Relais de la Chapelle Urée, *La Chapelle Urée*

