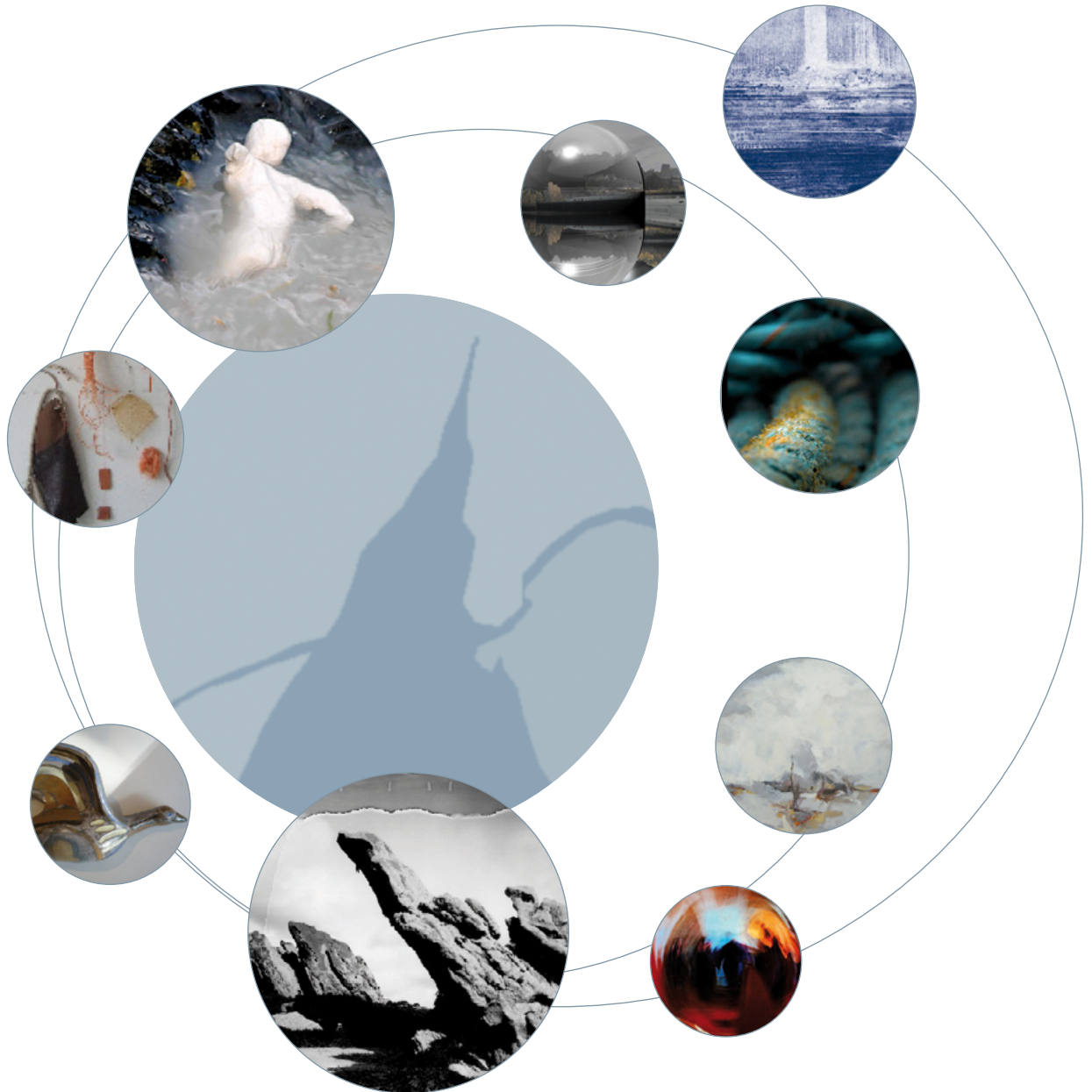


DOSSIER DE PRESSE

EXPOSITION *Lumières en Baie*



en collaboration avec

Le Mois de la photo en Bocage Normand

DU 25 FEVRIER AU 25 MARS 2012

Entrée 1.50€ - ouvert mercredi, vendredi, samedi et dimanche de 14h à 18h

Lumières en Baie

EXPOSITION DU 25 FEVRIER AU 25 MARS

En relation avec l'association « Le mois de la photo en Bocage Normand », cette manifestation ouvrira le programme 2012 sur le patrimoine de notre région.

La baie du Mont Saint Michel et son abbaye, haut-lieu et symbole de pèlerinage, merveille du patrimoine normand, reste un écrin de couleurs et de beauté, aux atmosphères mille fois revisitées par les artistes. Conviés à livrer leur interprétation de cette baie unique, ils présenteront au Carrefour des Arts des propositions artistiques variées : gravures, peintures, sculptures mais surtout photographies qui feront la richesse de cette exposition.

les artistes

Gilles Rigoulet

Baptiste Almodovar

Marie-Christine Chevreau

Sophie Hutin

Olivier Lecourtois

Eric-Georges Michel

Anne Savary

Sédé

Victoire

■ Stage d'initiation aux Peintures Naturelles

Samedi 28 avril 2012 au Carrefour des Arts
Renseignements et inscriptions : 02 33 58 72 39

■ Vide Ateliers d'Artistes

Samedi 21 et dimanche 22 avril 2012 au Carrefour des Arts
Renseignements : 02 33 58 72 39

Gilles RIGOULET
Photographe Reporter

Tél. 06 77 77 28 66
rigoulet.gilles@wanadoo.fr



Né en 1955, Gilles Rigoulet débute la photographie en 1976 et pose un regard humaniste sur l'homme confronté à la société. Il poursuit ce travail pour la presse nationale et étrangère dans les années 80 et 90. Premier photographe attiré du journal "Le Monde", il réalise "Portrait d'un quotidien" avec le photographe Henri Cartier-Bresson.

Parallèlement, il commence une recherche sur le paysage en mouvement, reflet de la perception de notre environnement quotidien dans nos déplacements. Il réalise le dossier photo dans la revue « Photomagazine » présenté par Robert Doisneau et de nombreux reportages dans « Grands Reportages », « Géo » France (et éditions étrangères), Sunday Times, La Stampa etc...

A partir de 1999, il travaille sur les croyances que l'homme entretient avec les paysages, les rochers et les arbres.

Expositions :

«Paysage en mouvement» au Bon Marché de Paris.

« Paysages de légendes » au Muséum d'Histoire Naturelle de Paris et dans les musées de Basse-Normandie.

Un extrait de la série « Paysage en mouvement-vu du TGV » a été exposé sur les grilles du Luxembourg à Paris pour l'exposition de la SNCF « Les français vus du train » de septembre 2010 à janvier 2011.

Publications :

-Ouvrage photographique sur Prague aux Editions Solar.

-«Le Monde 2» publie un portfolio de photographies "Paysages en mouvement" de la série TGV.

-Projection d'un travail sur l'autisme au festival de Grand Reportage "Visa pour l'Image" à Perpignan et publication d'un ouvrage au Seuil.

En 2001, il produit une série de vingt photographies, intitulée «Promenade sous la mer». Dans l'archipel des îles Chausey, il saisit les formes et les paysages qui ont inspiré les légendes locales. Dans cette série, il exploite les possibilités plastiques du polaroid. Jouant avec la chimie de la photographie, Gilles Rigoulet donne à ses images un aspect d'usure comme le vent et le sel désagrègent les rochers du littoral.

« Rochers de croyances »

« Je joue de la chimie de mes polaroids. La gélatine se transforme, se désagrège lentement. Je lui donne du temps jusqu'à disparition possible. Pour amener des images dans le temps. Rendre hommage au temps qui façonne ces paysages et ces rochers. Prendre le temps qui passe. Temps qui se moque des formes laissées et les érode jusqu'à disparition. Formes actuelles taillées dans le granit aux forces des tempêtes et au calme des siècles ; l'homme y a vu des personnages, l'éléphant, le bonhomme, les oiseaux... porteurs de petites légendes dans la grande histoire. Un marin de Chausey me les a racontées, le temps d'une marée basse, d'une promenade sous la mer. Ces photos sont pour moi des légendes, mémoires de paroles d'hommes. »

Baptiste ALMODOVAR

Photographe

Tél. 06 26 43 38 72

contact@baptiste-almodovar.com

www.baptiste-almodovar.com



Photographe, graphiste et illustrateur, Baptiste Almodovar vit et travaille à Cherbourg. Vers 16, 17 ans, il pense à la musique mais opte finalement pour une formation CAO/PAO. En parallèle, il développe une passion pour la peinture figurative et narrative. Dans le même temps, il photographie les murs graffés de son ami « Dark » et prend conscience du résultat qu'il peut obtenir en alliant photo numérique et retouche photoshop : une peinture numérique. Voilà ! Baptiste vient de trouver les outils adaptés à son univers. Chacune de ses photos est retouchée, travaillée durant des heures, jusqu'à obtenir un résultat onirique, cinématographique. Ses artistes de référence s'appellent Enki Bilal ou Tim Burton.

Baptiste exerce ses talents sur toute la Normandie : communication d'entreprise, portraits, événementiels, reportage industriel, culturel, culinaire, architectural... mais aussi infographie.

« Art et essai » : œuvre d'amateur présentant un caractère exceptionnel. Les travaux de Baptiste Almodovar, trentenaire autodidacte, entrent à coups sûrs dans ce classement.»

Stéphanie Montagne – Territoire d'expression N°5

Marie-Christine CHEVREAU

Céramiste

Tél. 02 33 70 90 11

mc.che@wanadoo.fr

www.ceramique.genets.terres-d-andaine.over-blog.fr



Artiste céramiste, Marie-Christine Chevreau conçoit des œuvres en grès émaillé «pour sa richesse créative et son aspect minéral prononcé ainsi que la magie de ses surfaces émaillées ou patinées par le feu» dans son atelier « Terres d'Andaine » situé à Genêts. Du tournage à la sculpture, inspirée par son environnement, elle donne forme à des Pots-Maternités, des Marcheurs, des Poissons Volants ou encore des Oiseaux-Galets.

« C'est en passant la porte de l'atelier, que l'on découvre un univers singulier, reflet sensible de la force des paysages et de la nature, ici, dans la baie du Mont Saint Michel. Des poissons argentés se balancent au bout d'un fil invisible ; des petits hommes, gris comme la tange, accompagnés parfois d'un oiseau ou d'un poisson, reposent sur des socles évoquant les sols de la baie modelés par l'eau et le vent. Cependant, ce sont les oiseaux qui occupent ici le rôle principal, et transportent avec eux l'imaginaire de la céramiste. Il y a aussi des tableaux d'émail, des vases, des théières, des bols, des pièces particulières et uniques. Leurs surfaces ont des reliefs évocateurs des traces laissées par l'eau et le vent sur le sol, des empreintes du temps et des éléments. Elles sont minérales, elles ont les couleurs des paysages, les verts des prés salés, les gris argentés des sols, les roses irisés des ciels à la tombée du jour... »

Sophie HUTIN

Plasticienne

Tél. 06 17 02 59 37

hutin.sophie@orange.fr



Plasticienne, diplômée des arts décoratifs, de l'école nationale supérieure des arts appliqués et des métiers d'art, Sophie Hutin expose régulièrement à Paris et en province. Récolter et glaner du bois, des cailloux, des végétaux lors de grandes marches dans la nature, ramasser des morceaux de ferraille ou de cordage dans les ports de pêche, récupérer des matériaux du quotidien, plastique ou papier, constituent la plupart du temps les préliminaires de ses créations : sculptures, objets mobiles, installations ou spectacles... L'assemblage de ces éléments pose la question du lien, thème récurrent dans son travail.

Elle s'est installée dans la Manche en 2010 et poursuit son travail avec ses mains, très peu d'outils, légers et transportables. Souvent les différentes étapes d'élaboration de ses installations rappellent les gestes archaïques du travail agricole ou artisanal. Chacune de ses installations, souvent composées de lignes, s'inscrit dans l'espace comme un dessin. Le caractère graphique, présent dans chaque oeuvre, oscille entre la fragilité d'un crayonné et l'intensité d'un bois gravé. Depuis 2006, elle travaille le plus souvent à l'extérieur directement dans la nature et réalise des installations éphémères en lien étroit avec le paysage qui expriment la fragilité de la vie.

Olivier LECOURTOIS

Plasticien

Tél. 06 62 61 84 50
lourecotis@aol.com
www.lecourtois.com



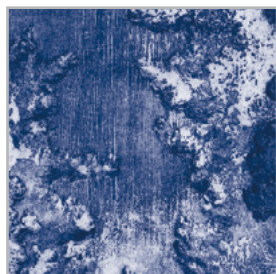
Plasticien, sculpteur et peintre, Olivier Lecourtois a de multiples talents et «cultive l'éclectisme». Cet artiste manchois autodidacte est né à Paris. S'il vit aujourd'hui en bord de mer ce n'est pas par hasard, c'est une nécessité quasi vitale que cette proximité ! Il est inspiré par la vie et les paysages de l'estran, groupes de pêcheurs, de pèlerins, d'ouvriers des chantiers navals, de mareyeurs, de marins, de matelots, de charpentiers... .

Il nous présente aujourd'hui des toiles de la série « Lumières d'en baie », une tentative de faire partager l'émotion qui saisit tout un chacun face à l'immensité d'un littoral chargé d'histoire. Plus précisément, de l'évoquer dans le rapport entre la lumière naturelle et l'estran... lieu de frontière entre ciel, terre et mer, mais lieu indécis où la mer revient quotidiennement, de façon différente et imprécise, au gré du « bon vouloir » des vents et marées... »

Eric-Georges MICHEL

Graveur

Tél. 06 83 78 50 73
michelericgraph@aol.com



Diplômé de l'école des Beaux-Arts de Montpellier en 1987 (spécialité Gravure), Eric-Georges Michel travaille pendant près de sept ans, en qualité de rédacteur-graphiste dans un groupe de presse et une maison d'édition parisienne. A partir de 2000, il renoue avec la peinture et participe à diverses expositions collectives (Salon de la Marine, Palais de Chaillot en 2001, 2003, 2005, Convergences en 2009, Usine Utopik en 2010) et personnelles (galeries de Haute et Basse-Normandie, bibliothèque de Blankenberge, Anvers en 2005, Grande Loge de France à Paris en 2008...). Éric-Georges Michel vit et travaille à Vains Saint Léonard dans la Baie du Mont Saint Michel et reste attaché, à travers « ses explorations territoriales », à retranscrire « l'esprit de lieu » au delà de toute alternative théorique Figuration-Abstraction.

Il privilégie depuis plusieurs années la gravure (l'estampe originale monotypée, eau-forte, aquatinte sur cuivre ou sur zinc) comme moyen de détournement de l'image "mère" ou matricielle, prétexte à une exploration quasi introspective que singularise souvent un jeu d'occultation/révélation, mais que signe plus généralement un "retroussage" outrancier de l'épreuve : une sur-écriture en somme, pour une affirmation nécessaire de l'unique dans le champ du multiple, du singulier dans celui du pluriel.

Anne SAVARY

Plasticienne

Tél. 06 69 45 31 30
ann.savary@orange.fr



Anne Savary est née en 1979 dans le Finistère. Aujourd'hui domiciliée en Normandie, sa démarche est essentiellement tournée sur le rapport de l'homme envers son corps, enveloppe de chair occidentale difficile à assumer, de la crainte de la vieillesse à la hantise de la mort. Elle s'appuie sur la richesse de la plastique du corps humain, du pli au repli, de la souffrance au démantèlement. En 2009, Anne Savary présente cent sculptures en situation au Grouin du Sud, lieu couru pour admirer Baie, Mont Saint Michel et Mascaret. Cette installation éphémère s'ancre dans le cadre de Saint Léon'art, exposition itinérante d'art contemporain. Ces personnages modelés qui surgissent de la roche, sont régulièrement engloutis par la mer qui les démembrer un peu plus chaque jour, révélant à l'homme sa vulnérabilité, le caractère furtif de son existence au regard de celui de la nature.

SEDE

Photoplasticien

Tél. 06 48 75 88 86
info@aadeelem.com
www.aadeelem.com



Sédé découvre la photographie en 1964 à Sedan. Pendant toute son adolescence, il s'exerce à l'abstraction photographique jusqu'à la fin des années 60. Mais face à l'incompréhension de son entourage, il abandonne cette voie pour longtemps. Arrivé en Normandie au milieu des années 90, ce n'est qu'en 2004 qu'il reprend la photographie « avancée » et le numérique devient pour lui un outil d'expression formidable. Son travail évolue vers une abstraction quasi totale.

« Depuis 2005, j'affirme, modestement, que je suis un artiste. Passé au numérique en 2004, je recommence par le figuratif. Pour réussir des photos volontairement ratées, il faut bien savoir en faire des volontairement réussies, non ? En 2006 première exposition figurative, la seule : « Reflets de Printemps » et fin 2006, les outils photographiques de ce nouveau siècle bien en main, je retourne à mes hérésies : l'abstraction. En 2008, avec « Al Kimiya E F » je débusque dans l'Eau et le Feu, bien de nos rêves et nos fantasmes. En juillet, je produis deux œuvres charnières : « L'étreinte du Doute » et « Le Matin du grand soir (Du passé – Faisons – Table Rase) », triptyque profession de foi : désormais, même les logiciels sont détournés. À la fin de l'été 2009, alors que je le boudais depuis 15 ans, je m'attaque au plus monumental cabot normand, « shooté » des milliards de fois, le Mont Saint Michel ! Ainsi naît « Supercherries, le Mont revisité ». Je largue l'argentique. Je commence une réécriture photoplasticienne, qui compte aujourd'hui 50 œuvres en Digigraphie sur toile. Ainsi ai-je enfin trouvé un des chaînons manquants entre les artistes peintres et les artistes photographes. »

VICTOIRE

Artiste digital

Tél. 06 47 55 64 41
victoire@artnumerique.net
www.digital-art-gallery.net



Grâce à l'évolution des outils numériques, une partie de la création contemporaine revendique aujourd'hui sa double appartenance au monde artistique et au monde informatique.

Victoire, fait partie de ceux-là. Infographiste de formation, elle a travaillé pour la publicité et l'édition avant de se tourner vers une forme de création libre. Elle explore les possibilités infinies de l'informatique maîtrisée et conçoit des œuvres d'art oniriques et surréalistes grâce aux techniques numériques de conception 3D habituellement destinées à l'architecture ou à l'animation.

Elle a imaginé plusieurs séries d'œuvres traitant des forces vives de la terre, des éléments, de la vie de la matière, des dimensions parallèles. Mélange de roches, d'eau, de métaux, ces œuvres entraînent l'observateur dans un voyage au cœur de la matière, dans les replis secrets de la Terre. Née en Bretagne, Victoire puise également son inspiration dans sa région natale. « La Bretagne est une terre sauvage fortement chargée de magie. On y est en prise directe avec une nature empreinte de légendes et de mythes qui nourrissent fortement l'imaginaire. » Cette fois c'est la Baie du Mont Saint Michel que Victoire explore pour vous livrer une série d'œuvres sensibles et poétiques mêlant la modélisation 3D, la photographie et le montage photographique. Jury aux concours de la fédération française de photographie en Bretagne et membre d'un groupement de photographes contemporains, l'un des objectifs de Victoire est d'ouvrir le circuit classique aux nouvelles possibilités qu'offrent les techniques numériques. Une entreprise activement soutenue par le centre de ressource de l'image et du son de Pontivy où Victoire participera à une exposition photo sur la thématique du corps qui se déroulera au printemps 2012.

EXPOSITION «Chausey» de BAPTISTE ALMODOVAR

En parallèle de cette manifestation, Le Carrefour des Arts en collaboration avec Le « Mois de la photographie en Bocage Normand » organise à Brécey, une exposition de photographies intitulée «Chausey» par l'artiste Cherbourgeois Baptiste Almodovar.

**Exposition du 13 mars au 6 avril 2012 à l'espace culturel de Brécey.
Vernissage mardi 13 mars 2012 à 17h30**

Site internet : www.baptiste-almodovar.com



CONFERENCE « Le NUMERIQUE dans l'art »

Comprendre l'interactivité entre les arts

Intervenants : ***Victoire, Sédé, Baptiste Almodovar***

Mardi 13 mars à 19h à l'espace culturel de Brécey



LE MOIS DE LA PHOTOGRAPHIE EN BOCAGE NORMAND

Le « Mois de la photographie » est une association de diffusion culturelle et de loisirs en milieu rural, créée en 2000 par des passionnés de la photo et des techniques de l'image. Animée par une vingtaine de membres, elle est consacrée aux arts visuels et à ses évolutions pour un large public scolaire, universitaire et adulte. Elle veut favoriser la découverte du bocage par toutes actions liées à l'image.

Site internet : viremoisdelaphoto.com

Les partenaires

Véolia Eau, St Lô
Super U, Brécey
SOGETI Ingénierie, Caen
Imprimerie Malécot, Pontorson
Axa Assurances, Cabinet Macé, Brécey
Imprimerie Renouvin, Villedieu Les Poêles
Bricomarché, Avranches
LTP Loisel, Brécey
STE Manche, Avranches

EXPOSITION Lumières en Baie

Horaires

administration : du lundi au vendredi, de 9h à 18h

pendant les expositions :

mercredi, vendredi, samedi et dimanche de 14h à 18h

Renseignements

par téléphone/fax : 02 33 58 72 39

par e-mail : contact@ateliers-artistiques.com

par courrier : Carrefour des Arts

Le bourg

50370 LA CHAPELLE UREE

Site internet

www.ateliers-artistiques.com

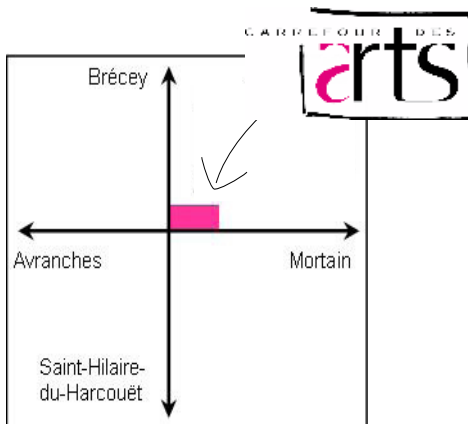
Plus d'informations sur les stages,
les expositions de l'année 2012

Accès

d'Avranches, prendre la direction de Mortain, 15 km
de Brécey, prendre la direction de Saint Hilaire
du Harcouët, 8 km

sur A84 : Sortie Villedieu-les-Poêles/Brécey
ou Sortie Avranches

Stationnement devant la Mairie de la Chapelle Urée



expo ouverte

mercredi, vendredi,
samedi et dimanche de 14h à 18h

entrée : 1.50 euros / personne

Renseignements : 02 33 58 72 39